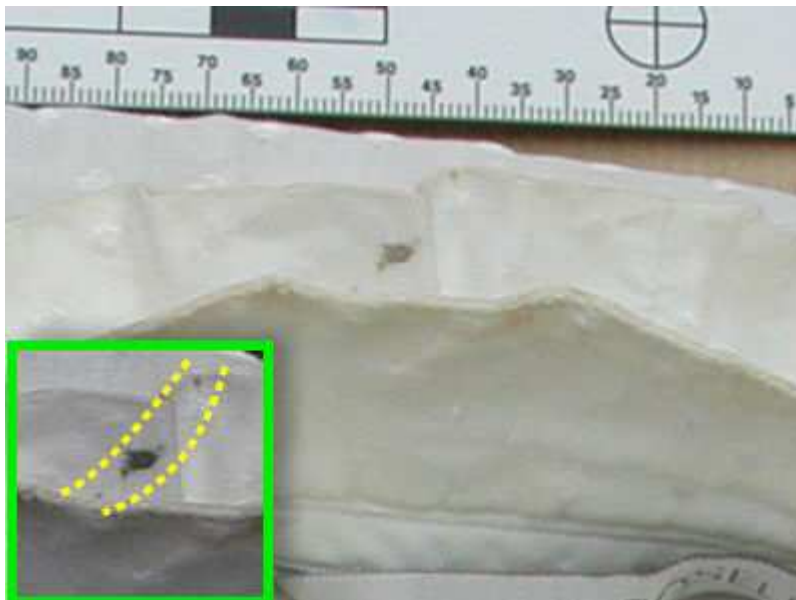


## vlekje #10

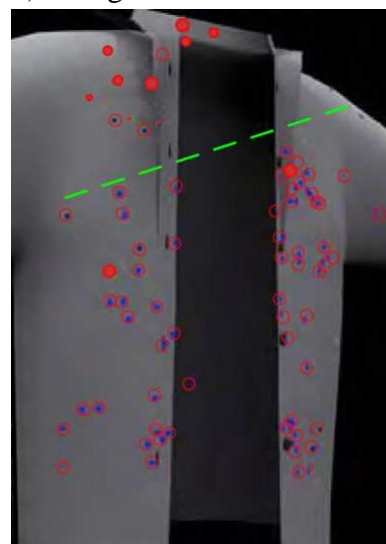
Van dit bloedvlekje is aangenomen, dat het bewijsbaar van Ernest Louwes is. Het vlekje is samengesteld, hetgeen al verraadde, dat het een specifieke herkomst heeft. Dit type vreemd gevormde vlekjes zit op heel veel andere plekken op de blouse. Van meerdere van dit type vlekjes valt spatzuiver aan te tonen, dat het tijdens de ontdekking van het slachtoffer **nog niet op de blouse zat**. Van dit vlekje kan dat niet, omdat van die plek niets is te zien op de foto's PD.



Bij de bemonstering van dit vlekje is een aardig stukje 'lege blouse' meegeknipt, zodat de daar aanwezige sporen meetellen. De verhouding (bloedvlekje):(leeg gebied) is ongeveer als 5:100. De bemonsteringen in de omgeving van dit vlekje geven te zien, dat het DNA van Ernest Louwes juist in die omgeving alom vertegenwoordigd is, ongeacht de reden, waarom de bemonstering is genomen (rode vlekken, crimescope positieve vlekken, geen vlekken, een ander bloedvlekje). De aanwezigheid van DNA van Ernest Louwes in (de lege ruimte rond) vlekje #10 is dus absoluut niet uitzonderlijk, zie gevulde rode vlekken in de figuur (vlek 10 zit helemaal boven).

Het patroon op de blouse is overeenkomstig met het patroon, veroorzaakt door een over de schouder meekijkende spreker (speeksel).

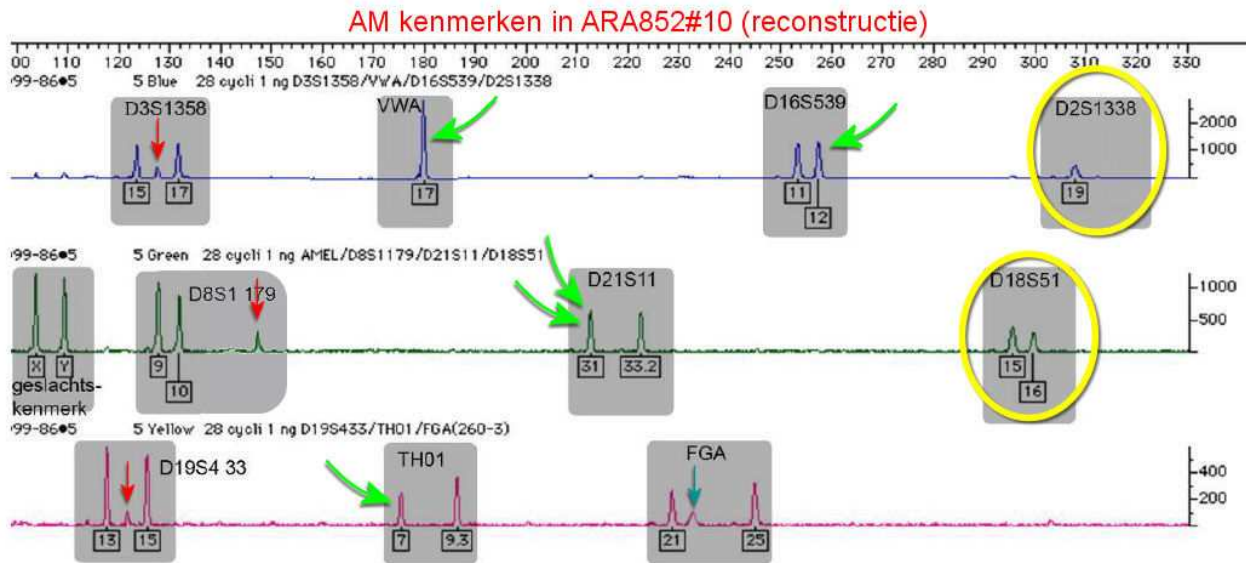
Een duidelijke aanwijzing is de afwezigheid van meetbare of bruikbare DNA-profielen in vele van dit soort bloedvlekjes (wel 20), waarbij geen twijfel omtrent de herkomst behoeft te bestaan (het slachtoffer), maar die niet in deze zone liggen.



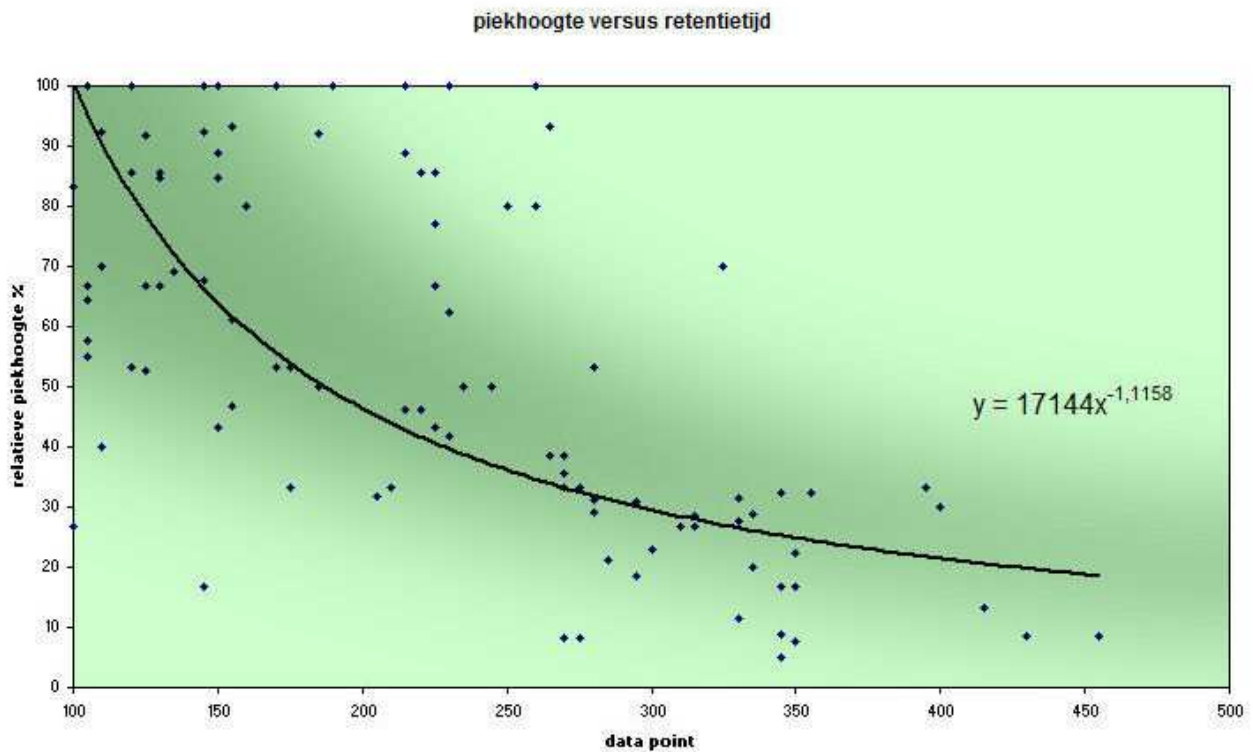
Maar helemaal de limit is het gegeven, dat er in het electroferogram, dat is opgemeten van vlekje#10, drie minimale piekjes zijn te zien, die alle drie precies passen in het profiel van het **slachtoffer**. Zie de bijgevoegde reconstructie van dit profiel. Daarin is het **te toevallig**, dat juist deze drie piekjes liggen in de zone, waarin in dergelijk piekjes de meeste kans maken zichtbaar te worden tegen de natuurlijke achtergrondruis. En het is ook **te toevallig**, dat volgende vijf pieken van het slachtoffer precies samenvallen met vier pieken van Ernest Louwes. Dat de meer naar rechts gelegen pieken vervolgens niet zichtbaar zijn, wordt geheel verklaard door de aard van de analysemethode, die om mij niet duidelijke redenen voortdurend buiten beeld blijft (vermoedelijk omdat er weinig biofysici betrokken zijn bij DNA-onderzoek). Er zijn hier dus al 8 pieken van het slachtoffer verantwoord (drie apart en vijf onder het profiel van Ernest Louwes).

Uitleg: de pieken worden zichtbaar, doordat DNA-fragmenten door een dunne capillair worden getrokken en wegens het verschil in bewegingssnelheid alle afzonderlijk worden gemeten aan het einde van die capillair. De fragmenten, die het langst onderweg zijn geweest stromen dus langzaam door de meetruimte en zijn onderweg ook meer 'uitgelopen'. Daardoor zijn bijbehorende pieken in de rechterhalf van het diagram **3 tot 4 x zo zwak** als de pieken, die links in het diagram liggen. Ware deze techniek zo uitgevoerd, dat de piekvolgorde ook omgedraaid kon worden gemeten, dan zou

zeker meer dan het halve profiel van het slachtoffer zijn ontdekt en was nooit geopperd, dat het bloed van Ernest Louwes moet zijn.



Hierboven het elektroferogram van vlekje #10 (reconstructie op basis van gegevens uit herzieningsverzoek en diverse toelichtingen daarop). Links (rood) de extra piekjes, die passen in het profiel van het slachtoffer. Groen zijn de pieken, waar de profielen van het slachtoffer en Ernest Louwes precies over elkaar vallen. Het gebied aan de rechter kant heeft in alle metingen een lage resolutie, als gevolg van een systematische afwijking in de meetprocedure. Daar kunnen om die reden alleen al geen pieken van het slachtoffer worden teruggevonden. Als men een groot aantal van deze elektroferogrammen, gemaakt met dezelfde apparatuur over elkaar legt, zie je de pieken van links naar rechts als het ware 'instorten':



Dit alles verklaart in voldoende mate de onjuiste determinatie van vlekje #10.

Meer gedetailleerd hier: <http://www.deemzet.nl/6/2/links.htm> & <http://www.deemzet.nl/6/2/1/links.htm>